

下宿



下宿生数人に聞
きました☆

下宿のいいところ♪

自由
朝・夕のんびりできる
下宿友達が増える
遊びに融通がきく
友達を好きなきに呼べる
家族のありがたみがわかる
学校が近い
気が楽
門限がない
授業がない時間に帰れる
家事の大変さを知れる

下宿の悪いところ

家事が大変
朝起きれない
地元の友達に会えない
病気になったとき大変
一人のとき寂しい
全部自分でしなければならぬ
食事のバランスが悪くなる
暇すぎる時がある
生活が疎落する
TVを見すぎてしまう
お母さんの料理が食べれない

下宿生に聞いてみました！！

Q. 一人暮らしに必要なものは？

根気とやる気
家事のスキル
お金
食料
友達(助けてくれる人)
落ち着ける物
愛と勇気と少しの努力

Q. 新入生に言っておきたいことは？

- ・下宿をするといろんなことが身につきます
そして、なにより自由で楽しいですよ
- ・いい人見つけて、お世話になるー！！
- ・ごはんは作れなくても、必要にせまられたらやるようになるので大丈夫ですよ
- ・下宿したら価値観広がります！
- ・一人暮らしはいい経験になるよ☆

下宿生の実態

家賃は？

3.8～5.6万円

4～5万円という人がほとんど。このくらいが一番お手頃な価格みたい。

広さは？

6～10畳

友達呼ぶなら広いほうがいい女でも住めたら広さなんて関係ない！

場所は？

大学付近

朝寝坊さんにはもってこいだね☆

月平均収入は？

1～10万円

みんなバイトで稼いでいるみたい。あと仕送りもあるみたいだよ☆

月平均支出は？

1～10万円

収入と同じくらいの人がほとんど。ちょっとつらい現実…

仕送りは？

3～5万円

半数以上の人が仕送りあり。親に感謝を忘れずに！！

クラブは？

してる

頻りに先輩がご飯に連れてってくれるかも♪

バイトは？

してる

お金はあっても困ることはない！！

下宿に役立つお徳情報

遮光性カーテンで

セキュリティー

ソファーベッドは

一石二鳥☆

お風呂の残り湯は

洗濯に再利用！！

シャワーのみ。

電気はこまめに

消す！！



冬の暖房は電気代が

ハンパない！！

コンセントはまめに抜く。

電気の周りにアルミを巻く。

安いときに買って冷凍保存☆

ご飯は多めに炊いて冷凍して

食べる分だけチンする♪

自炊は基本。

その他、うどん納豆とうろろ生活、学校の図書館にこもる、ストレスをためないといった意見も。あなたならどうする？

平津ヶ丘寮生の実態！？

新入生の皆さん、合格おめでとございます！

皆さんの中には家を出て、春から1人暮らしを始める人もいると思います。
そんな皆さんに寮をなんと現役寮生から紹介してもらおうと思います♪

Q1 寮の良いところはどこだと思いますか？

- ・ 先輩と仲良くなれる！
- ・ みんな仲良くて、休日や夜も人がいるから寂しくない。
- ・ 人生勉強になり、人との関わり合いの中で成長できる。
- ・ お金が安い！！(なんせ月3万あれば生活できちゃいますから)

Q2 寮生が語る寮への思い

- ・ 最近の若者に足りないものが寮にはある。
- ・ 共同生活は楽じゃないけど、その葛藤を乗り越えたらすばらしいです！
- ・ 24時間すべて充塞しています♪
- ・ ちょっぴり汚いけど、お互いどうすれば良い生活が送れるのか考え合いながらの楽しい暮らしです。
集団生活は本当に楽しいし、勉強になります。寮大好き☆

寮生からの声でした♪

では今から寮について簡単に説明します！

寮の運営は、自治寮なので寮生自身で行っています。

週に1回寮会があったり、風呂当番やごみ当番があります(みんなで寮を良くしよう！)

寮独自の行事もあって、みんなの絆が深い！(全寮祭という行事ではみんな感動で号泣)

部屋は6畳一間で、男子寮・女子寮ともに1人部屋になっています。

寮費はなんと・・・1ヶ月で約1万5000円！(寮費・水道代・光熱費込みだよ)

この寮は寮食がないので、自炊寮です(でも料理上手になれる！・・・かも)

門限は男子寮はなくて、女子寮は夜の12時までです。

ちなみに女子はお風呂も門限までに入らないといけません(遅い時間になると混んだりしちゃいます)

ベッドや電化製品などの生活に必要なものは自分で準備しましょう。

新補食室は1H対応なので、1H対応のフライパンやお鍋の方がオススメです(けどガスコンロもあるよ)

寮にいるとちょっといいことも・・・。

大学生は自分で時間割を作らないといけなくて、結構みんな病みます(マジで)

でも寮なら親切な先輩方が相談のつてくれます(心強いね！)

教科書をもらえたりもするから、ちょっとお財布安心？

近いからちょっと寝坊くらい大丈夫☆(だって学校まで5分くらい・・・てか寮が大学内にある)

注意：ここに書いてあるのは現時点での情報ですので、詳しくは後日返られてくる寮の案内書と

入学手続きの日にある説明会で確認をしてください。

1Fの階に洗濯機は1台、乾燥機は男子寮・女子寮に各1台ずつあります。

調理場です
みんできれいに
つかいましょう。

ここが自治
委員会の
開かれます。

2階には新補食室あり
2階には和室があります。

2階には和室の位置に
新補食室があります。

女子寮（3階建て）

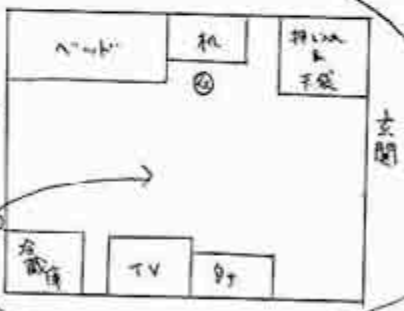
男子寮（2階建て）

ここ寮会も
開いたり、学生
が集まったり
します。

女
寮
先陣
セブ寮には
P999の50分
門限は
24:00です。
新寮には
P999の
54分限

途中入室可能
(前月20日までに申し込み)

部屋の間取り例



注
現在寮は改修工事中
なので、現段階での
情報となっています。
詳しくは入学説明会の際
の説明会にご参加下さい。

空いた200-2は
自分好みに
コーディネートしよう
とか、
1Fの
キーボードを置いて
とかいろいろ☆

押し入れはごまかしてついていきます。
ごまか、家電、家具は1回のみ、必要性に
応じて買います。
寮に興味のある人は入学説明会に行き
て下さい。1Fより詳しい資料がもらえます。



HOW TO 通学

毎日の通学(石山駅~滋賀大) —— 手段としてはバス・自転車・バイクが代表的です☆それぞれについてちょっと予習しておこう!!



バス

滋賀大 ⇄ 石山駅のバスは以下のとおり ()内はバス番号

- ① 滋賀大前(2, 4) : 大学まで約 300m. 本数はこの中で1番多く、1時間に約4, 5本
- ② 滋賀大西門前(52, 53, 54) : 大学まで近い!!
- ③ 野々宮(1) : 西門前のひとつ前の駅

※ 滋賀大直通バス 平日 AM8:10 のみ、石山駅バス停1番乗り場発

商店街を通らないのでスムーズに大学に行ける!! しかも校舎まで10m

〇〇 Good 〇〇

- ◆ 待ち時間はあるけど、バスに乗っている時間は有効に使える☆睡眠時間とか…(笑)
- ◆ 雨の夜道も安全
- ◆ 乗ってるだけだから楽チン♪♪

×× Bad ××

- ◆ みんな結構授業にギリギリ間に合う時間のバスに乗ろうとするので、混むことも、
- ◆ 雨の日はずり組もバスに乗るので、人数倍増。またそれ以上に、雨の日には商店街を抜けるのにかなり時間がかかることもあるので要注意!!
- ◆ バスで寝て乗り過ごすなんてことも…

運賃 : 片道 220 円

- ・ 回数券 : 5000 円(26 枚 + 50 円券 1 枚)、
2000 円(10 枚 + 100 円券 1 枚)
- ・ 定期券(学割) : 1 ヶ月 7,920 円
3 ヶ月 22,570 円

回数券、定期券はともに石山駅で売ってます。
回数券は生協でも買えるよ!



自転車

先輩から近道を教えてもらおう(0皿0)



〇〇 Good 〇〇

- ◆ せよいも1ヶ月にかかる費用が駐輪場代だけ!
- ◆ 待ち時間なしで、好きな時間に行って帰れる。学校までの所要時間は「気合」しだい!?
- ◆ 健康にもいいし、瀬田川を眺めながらのサイクリングを楽しんでみては?

×× Bad ××

- ◆ 最初、朝早くから駐輪場の場所をGetするために並ばなければいけないのが大変...あつ、更新手続きをお忘れなく!
- ◆ 夏は汗だく、冬はさむ~い! ↓ 夏はタオルとうちわ、冬は防寒具が必需品☆



バイク

バイクに乗るときは共済の「バイク保障あり」に変更することを忘れずに!!

〇〇 Good 〇〇

- ◆ 車よりお手軽なバイクやスクーターは小回りが効くので愛用者も多い。
- ◆ 車のように渋滞に巻き込まれることもなく、自転車よりもずっと速い。
- ◆ 自転車と同様、好きな時間に行って帰れる

×× Bad ××

- ◆ 事故には十分注意して! 交通ルールもしっかり守りましょう。
冬は凍えるほど寒いので、しっかり防寒対策を。

駐輪場知識

石山駅付近には、石山駅駐輪場、石山第2駐輪場、晴嵐駐輪場、晴嵐第2駐輪場、唐橋前駐輪場があります。

- ・ 駐輪料金1ヶ月 自転車→約1000円
原付 →約2300円
- ・ HPはこちら ⇒ <http://00200.jp/>

バイクの値段：6万円～
ガソリン代：1ヶ月 約800円
免許代：1万円前後

知っとくべきはガソリンスタンドの場所。「京阪石山駅」の近くに1ヶ所だけあるので要チェック☆☆



免許を取ろう!!



車があれば、もっと遠くに行けるのに…、と思ったことあるよね！？
そんなあなたは、大学生活の時間を使って、自動車免許をぜひ取りに行こう！！
ここでは教習所に入る前のみんなの疑問にちょっと答えます。

※滋賀大は、駐車場が大駐（研究棟裏）・特駐（西門近く）と2つあるから車通学もOK！
駐車場に車を停めたい場合は学務に許可をもらいに行つてね☆

自動車教習所の人に関きました！

Q1.MT車 or AT車、どっちで取ってる人が多いの？

- A. 最近ではMT車とAT車が4:6くらい。世の中の車がほとんどAT車ということもあって、男子でもAT車が多い。AT車限定免許取得して運転に慣れた後、MT車を取る人もいる(注: 教時間の教習&追加料金が必要)。

Q2.合宿教習 or 通学教習どっちで取る？

- A. まとまった時間があって旅行気分を味わいたいのなら合宿免許かも。ただし期限を過ぎてしまつて追加料金がとられたということも…。通学教習は、学校の近くなら空き時間を利用して行くことができたり、中には短期集中コースというのを組んでいる教習所もある。どちらにしても自分のライフスタイルに合ったのを選ぶのが大事だよ☆

07年あたりから、
通学教習でも短期
集中型が主流に
なつてきた

Q3.通学教習だと、免許取得にどれくらい時間がかかるの？

- A. 通う本人しだいで1ヶ月で取る人もいれば最長の9ヶ月かかる人もいる。一般的に、週2,3回通つて3ヶ月くらい、4~6,10~11月と教習所が比較的空いている時期なら予約も取りやすいよ。

生協組合員は、組合員価格で教習が受けられる！これは大学生の特権！！

大学生協の協定教習所は、京都・滋賀・奈良・大阪・兵庫に47ヶ所。生協窓口申し込むだけでどの教習所でも組合員割引価格入校できるって知ってた？免許を取るときはまず生協へ行ってみよう！

教習所申し込み時に必要なもの

- 生協組合員証 ●免許証 (免許を持っていない人は住民票1紙)
- 外国籍の人は外国人登録済証明書 ●入校申込金¥5000
- 分割希望の人は ①保護者の承認 ②組合員証 ③学生証 ④印鑑 (金融機関届出済)
- ⑤口座番号 (金融機関名・支店名) を用意しよう。